



Commission scolaire  
**DES PHARES**

# Le Phare

## Bulletin d'information

Volume No 15 – numéro 4

Le 31 janvier 2013

Diane Chevrier, conseillère en communication

### *DES NOUVELLES DE LA DÉMOCRATIE SCOLAIRE À LA COMMISSION SCOLAIRE DES PHARES*

#### *Séances du conseil des commissaires*

#### **Lors de la séance ordinaire des commissaires de la Commission scolaire tenue le lundi 26 novembre 2012 :**

M. Jean-François, directeur général, a procédé à l'affirmation solennelle de M. Dany Landry, commissaire de la circonscription numéro 2 (Le Bic), et de M. Steeve Boucher, commissaire de la circonscription numéro 13 (Saint-Anaclet-de-Lessard–Rimouski-Est).

Des modifications à la *Politique relative à la probité et à la vérification des antécédents judiciaires*, telles que présentées par le directeur des Services des ressources humaines, ont été adoptées. La politique modifiée peut être consultée sur le site Internet de la CSDP <http://www.csphares.qc.ca/secretariatgeneral/politiques.php> .

La Coop de travail SEMPI s'est vue accorder le contrat pour la réalisation des services d'entretien ménager au Centre de formation de Mont-Joli-Mitis, au montant de 34 485 \$, taxes en sus, et à l'école du Portage-de la Rivière, au montant de 25 781,79 \$, taxes en sus, et ce, dans les deux cas, pour une période d'un an à compter du 1<sup>er</sup> décembre 2012.

La commission scolaire a adressé une demande à la Ville de Rimouski afin que le prochain plan d'urbanisme puisse permettre une plus grande latitude pour louer les espaces disponibles au Centre de formation de Rimouski-Neigette, notamment pour des bureaux abritant des services professionnels.

La composition du conseil d'établissement de l'école Saint-Jean a été modifiée et le nombre de représentantes et de représentants au conseil d'établissement de cette école a été établi à 5 enseignants et 5 parents.

Un amendement au *Règlement concernant la délégation de certaines fonctions et de certains pouvoirs à la directrice générale ou au directeur général* a été adopté.

## **Lors de la séance ordinaire des commissaires de la Commission scolaire tenue le lundi 17 décembre 2012 :**

Les membres du conseil des commissaires ont pris acte du rapport annuel de la CSDP pour l'année 2011-2012. Ils ont aussi demandé au ministère de l'Éducation, du Loisir et du Sport de rendre disponibles les données nécessaires pour permettre à la CSDP de réaliser sa reddition de comptes en lien avec la Convention de partenariat, et ce, dans les meilleurs délais.

La *Structure du réseau des écoles et des centres et structure administrative pour 2012-2013* a été modifiée afin de tenir compte d'une réorganisation administrative des Services des ressources humaines et du volet de la paie, recommandée par la GRICS. M<sup>me</sup> Lucie Gagné a été nommée à un poste d'agente d'administration et M<sup>me</sup> Anik Marquis a été nommée au poste de régisseuse à la paie.

M. Denis Tremblay a été confirmé dans le poste de directeur adjoint de l'école Saint-Jean après sa période de mise à l'essai. Il en est de même pour Mme Martine Lévesque confirmée dans le poste de directrice adjointe à l'école Paul-Hubert.

Les documents «Répartition des services éducatifs entre les écoles – Année scolaire 2013-2014», «Répartition des services éducatifs entre les centres – Année scolaire 2013-2014» et «Critères d'inscription des élèves dans les écoles – Année 2013-2014» ont été adoptés et déposés au bureau du Secrétariat général.

Les documents «Calendrier scolaire formation générale des jeunes – Année scolaire 2013-2014» et «Onze (11) jours de congé communs à tous les élèves du préscolaire – Année 2013-2014» ont été soumis à la consultation auprès du comité de parents, du Syndicat des professionnelles et des professionnels de l'éducation du Bas-St-Laurent et du Syndicat du personnel de soutien.

Les projets de calendriers scolaires 2013-2014 de la formation générale des adultes et celui de la formation professionnelle (Centre de formation professionnelle de Mont-Joli-Mitis et Centre de formation de Rimouski-Neigette) ont été soumis à la consultation.

Des modifications à la *Politique de dotation des ressources humaines* telles que présentées par le directeur des Services des ressources humaines ont été adoptées. La politique modifiée peut être consultée sur le site Internet de la CSDP <http://www.csphares.qc.ca/secretariatgeneral/politiques.php> .

Compte tenu de la décroissance de la clientèle au cours des dernières années et de certaines dispositions prévues à la convention collective, il y a diminution d'un poste régulier à la formation professionnelle (fixant ce nombre à 37) et diminution d'un poste régulier à l'éducation des adultes (fixant ce nombre à 14) et ce, à partir du 1<sup>er</sup> juillet 2012.

Un appareil de coupe numérique au plasma sera installé au département de métallurgie du Centre de formation professionnelle se Mont-Joli-Mitis, achat autorisé par la commission scolaire à la suite d'un processus d'acquisition de gré à gré.

Le Plan triennal de répartition et de destination des immeubles et liste des établissements 2013-2014, 2014-2015 et 2015-2016 et le Rapport des décisions prises dans le cadre des règlements de délégation des fonctions et des pouvoirs pour la période du 1<sup>er</sup> juillet 2012 au 31 octobre 2012 ont été adoptés par l'ensemble des membres du conseil des commissaires.

Finalement, dans une résolution, la CSDP exige du gouvernement fédéral qu'il renonce à sa réforme du régime d'assurance-emploi qui affectera durement et sans motifs valables les travailleuses et les travailleurs de notre région. Copie de cette résolution a été acheminée à l'Honorable Diane Finley, ministre des Ressources humaines et compétences, à M. Guy Caron, député Rimouski-Neigette-Témiscouata-Les Basques, à M. Jean-François Fortin, député Haute-Gaspésie-La Mitis-Matane-Matapédia, ainsi qu'à la Commission des Leaders.

Pour plus d'informations au regard des sujets traités par le conseil des commissaires dans le cadre des séances, nous vous invitons à consulter les procès-verbaux des séances, disponibles au [www.csphares.qc.ca](http://www.csphares.qc.ca), sous l'onglet *Commission scolaire-Conseil des commissaires*.

---

### ***Résumé des rencontres du comité de parents 2012-2013***

Mme Cathy-Maude Croft, secrétaire générale à la Commission scolaire des Phares, a présenté le projet de loi 56 entré en vigueur le 15 juin 2012. Celui-ci vise à prévenir et à combattre l'intimidation et la violence dans les écoles primaires et secondaires. Il définit ce que l'on entend par intimidation et violence, vise une prise en charge de la part de tous les Québécois, accorde au conseil d'établissement le pouvoir d'approuver le plan de lutte contre ces deux phénomènes sociaux, prévoit une reddition de compte de la part de la direction d'école et de la commission scolaire, amène à préciser les règles de conduite et comporte pour tous une obligation d'agir et d'agir rapidement.

Deux consultations ont été soumises au comité de parents. La première porte sur le calendrier scolaire 2013-2014 tandis que la deuxième concerne les onze (11) jours de congé commun au préscolaire. Les recommandations ont été transmises à la CSDP.

Lors du prochain conseil général de la Fédération des Comité de parents du Québec, on abordera l'implantation de la maternelle 4 ans à temps plein. Il sera aussi question de la demande d'instauration d'un crédit d'impôt pour les frais de transport du midi. Afin d'obtenir l'opinion des membres, le comité de parents leur demande de consulter leur conseil d'établissement.

Mme Josianne Larocque a été nommée présidente du comité EHDAA et Mme Josée Ruest, vice-présidente.

L'école du Grand-Pavois-de Sainte-Agnès continuera d'offrir les concentrations artistique et sportive pour l'année 2013-2014. Par contre, elle s'engage à relancer, promouvoir et dynamiser ce programme.

Le conseil d'établissement de l'école du Havre-Saint-Rosaire, au Bic, a élaboré un plan d'action pour l'année 2012-2013.

Le congrès de la Fédération des comités de parents se tiendra les 31 mai et 1<sup>er</sup> juin 2013. À noter à l'agenda. Si des membres de votre conseil d'établissement y participent, vous devez le prévoir dans votre budget de fonctionnement. Au besoin, recourir au fonds commun du comité de parents.

La prochaine rencontre du comité de parents se tiendra à l'école du Mistral, à Mont-Joli, le 12 février 2013. Une visite de la nouvelle salle de spectacle de l'endroit, la salle René-Dupéré-Desjardins, est prévue à l'horaire.

Source : Mme Élisabeth Beaudoin  
Agente d'information  
Comité de parents 2012-2013

---

## *On parle de vous !*

### **L'école Élisabeth-Turgeon est heureuse du résultat de sa campagne de financement 2012-2013**

Les élèves et le personnel de l'école Élisabeth-Turgeon tiennent à vous remercier sincèrement de votre généreuse contribution à leur campagne de financement tenue en novembre dernier. À cet effet, la vente d'agrumes a été des plus intéressantes. **Cette 14<sup>e</sup> édition aura permis d'amasser près de 44 000 \$.**

Comme convenu, les retombées de cette campagne serviront à défrayer certaines sorties éducatives, quelques ateliers pédagogiques, culturels ou sportifs, de même qu'à la mise en place de différents projets particuliers. Une partie de ce montant servira à la poursuite de nos projets portant sur l'amélioration de notre cour d'école et l'acquisition de matériel spécialisé en éducation physique, en informatique, en musique et en accro-cirque.

Nous tenons également à remercier Messieurs Martin Brisson du groupe Sport

Action, Carl Bérubé de Vélo Plein air, Jean-François Ricard de Sports Experts et Dany Smith de La Vie Dehors, présidents d'honneur, ainsi que notre principal commanditaire, Monsieur Claude Côté du restaurant chez Mikes.

Un merci spécial à tous nos bénévoles qui ont pris à cœur la réussite de cette vaste campagne et aux membres du personnel impliqués dans tous le processus de cet important moyen de financement.

Merci aussi à nos merveilleux vendeurs, soit nos élèves, leurs parents et tous celles et ceux qui ont participé de près ou de loin à cette savoureuse campagne de financement!

**Rendez-vous à l'automne 2013 pour la 15<sup>e</sup> édition!**

## Partir en France pour enrichir ses connaissances Novembre 2012

Le 15 novembre dernier, une enseignante, madame Mélanie Claveau, et huit élèves en Production laitière et Production de bovins de boucherie du Centre de formation professionnelle de Mont-Joli-Mitis (CFPMM) ont posé leurs valises en sol français pour un stage d'une durée de deux semaines. En raison d'un décalage horaire difficile et d'un rythme soutenu de visites agricoles et touristiques, l'acclimatation a été ardue mais les retombées du voyage fort positives. Tous sont revenus la tête pleine de nouvelles connaissances face à la technologie et la mise en marché des produits. « Nous étions hébergés au Lycée agricole de Barbezieux, situé près d'Angoulême, où une enseignante a mis sur pied un horaire très intéressant et diversifié en vue de nous en faire voir le plus possible. Nous avons tous été marqués par l'hospitalité française », indique l'enseignante accompagnatrice.

La région de la Charente compte de nombreuses entreprises de productions végétales variées et plusieurs sites d'élevages. Dans cette zone, la diversité de l'agriculture a suscité un grand intérêt et a répondu aux diverses attentes des élèves.

La première semaine a été vraiment très occupée. Le groupe a visité des fermes laitières où les producteurs fabriquent de la crème glacée ou du yogourt, des fermes bovines avec des animaux d'une génétique très surprenante où l'on fait une commercialisation de la viande directement à la ferme et des élevages de poulets de Barbezieux, une race en voie d'extinction. De plus, l'ensemble des participants a eu la chance de visiter des lycées agricoles avec des élevages et des productions végétales diversifiées.



Durant trois jours, les élèves ont séjourné dans une famille agricole française pour y découvrir la réalité du milieu. Chaque élève ayant fait part de la sorte de production qu'il voulait connaître davantage, toutes et tous ont été en mesure de voir sur place les travaux de la ferme et de découvrir de nouvelles techniques de production. Ils ont

constaté les nombreuses opportunités qui s'offraient dans leur domaine d'intérêt respectif.

« Quant à la deuxième semaine, elle a permis d'autres visites intéressantes et nous avons participé en classe, avec des élèves du Lycée, à des échanges se rapportant aux systèmes d'éducation québécois et français. Nous avons aussi établi un premier contact avec eux en

vue de préparer une visite éventuelle de ce groupe au Québec », rapporte madame Claveau.

Finalement, quelques visites culturelles et touristiques étaient à l'horaire : vignobles, châteaux, musées et cathédrales. Les participants à ce voyage ont eu la chance et le bonheur de visiter les villes de Paris, Cognac, Angoulême et Bordeaux.

Ce stage a contribué à améliorer les compétences des élèves en productions laitière et bovine et a également ouvert leurs horizons sur la production ovine. « Nos questionnements portaient, entre autres, sur les différentes pratiques culturelles, les techniques d'élevage, la façon dont les producteurs français

conjuguent avec l'environnement et s'assurent du confort des animaux », ajoute madame Claveau.

Ce voyage a été réalisé grâce à un budget de plus de 20 000 \$ dont une partie provenait de la Coopérative d'Éducation internationale (8 000 \$), de Les Offices jeunesse internationaux du Québec (LOIJQ) (4 250 \$) et de quelques partenaires financiers majeurs dont le ministère de l'Agriculture, des Pêcheries et de l'Alimentation du Québec (MAPAQ) (2 500 \$), La Coop Purdel, les Syndicats de base de La Mitis et de Rimouski et les Caisses populaires de la Rivière Neigette. Les participants et le Centre de formation professionnelle Mont-Joli-Mitis ont aussi contribué financièrement à cette belle aventure.

## À Mont-Joli, une journée riche en échanges et en information pour les producteurs agricoles de la région!

Le 12 décembre dernier, le Centre de formation professionnelle de Mont-Joli-Mitis (CFPMM), en collaboration avec le ministère de l'Agriculture, des Pêcheries et de l'Alimentation (MAPAQ), a organisé une journée de formation et d'information sur des sujets liés à l'élevage des génisses et à la production végétale.

Cette journée visait plusieurs objectifs :

- ❖ Donner l'occasion aux producteurs, aux élèves et aux finissants en agriculture d'assister à des conférences de haut niveau, données par des sommités dans chacun de leur domaine.
- ❖ Faire connaître l'évolution et les projets du CFP de Mont-Joli-Mitis et son implication dans le

développement régional en milieu agricole.

- ❖ Permettre aux anciens élèves en production animale de participer à une activité « retrouvailles ».



Figure 1 Crédit photo : Sonia Lévesque, journal L'Information

Selon la directrice adjointe du CFP Mont-Joli-Mitis à la Commission scolaire

des Phares, madame Julie Potvin, les conférences présentées auront permis aux producteurs de réinvestir dans leur pratique les connaissances acquises lors de cette journée.



**Crédit photo : Sonia Lévesque, journal L'Information**  
**Stéphanie Ross, enseignante et conseillère pédagogique,**  
**Dr Michel Rondeau, vétérinaire et Kathleen Comtois,**  
**productrice agricole de la ferme Comestar, partenaire de la**  
**ferme-école**

« La conférence du Dr Michel Rondeau, agronome réputé, était une primeur dans la région. Les 80 participants ont apprécié tous les sujets abordés, particulièrement celui touchant les principaux aspects de l'élevage des génisses laitières. Les présentations étaient originales par l'utilisation d'images, de vidéos, appuyées par des

cas vécus », rapporte madame Potvin. D'ailleurs, madame Kathleen Comtois de la ferme Comestar, partenaire important de la ferme-école du CFP de Mont-Joli-Mitis, était présente pour livrer un intéressant témoignage.

Près de 70% des participants à l'événement étaient des élèves actuels ou des finissants des dernières années. Ce fut donc pour tous des retrouvailles très appréciées. Des intervenants du milieu agricole (meuneries, conseillers, etc.) et des producteurs agricoles de la région formaient le reste de l'assemblée.

Cette journée a été rendue possible grâce au financement du MAPAQ et de Financement agricole Canada ainsi que de l'implication de Semican et Comestar Holstein. Considéré comme un succès, ce genre d'événement sera sans doute repris périodiquement à l'avenir.

Source : Mme Julie Potvin  
Directrice adjointe  
CFP Mont-Joli-Mitis  
418 775-7577

---

## **Soulagement à la Commission scolaire des Phares suite au jugement de la Cour suprême**

Le jeudi 24 janvier dernier, la Cour suprême du Canada rejetait la requête pour permission d'en appeler de la Commission des droits de la personne et des droits de la jeunesse, dans le dossier l'impliquant contre la Commission scolaire des Phares et concernant l'intégration en classe d'un élève handicapé.

Par cette décision, le plus haut tribunal du pays entérine la décision de la Cour d'appel du Québec rendue le 29 mai

2012 qui elle-même avait confirmé les pratiques de la Commission scolaire.

« Nous sommes satisfaits de ce dénouement puisqu'on vient reconnaître que les démarches, le travail réalisé et les décisions prises l'ont été en respect des enseignements de la Cour d'appel et toujours en considérant l'intérêt de l'élève » relate M. Jean-François Parent, directeur général.

« La Commission scolaire tient à souligner le travail et l'investissement de

tout le personnel qui a été impliqué dans ce dossier» mentionne M. Raymond Tudeau, président.

D'ailleurs, lors de la séance ordinaire des commissaires de la CSDP, tenue le lundi 28 janvier, dans une résolution,

l'ensemble des membres du Conseil des commissaires ont tenu à adresser leurs remerciements à tout le personnel qui a eu à œuvrer dans ce dossier, pour son implication et le travail réalisé, et qui maintient toujours ce même engagement.

---

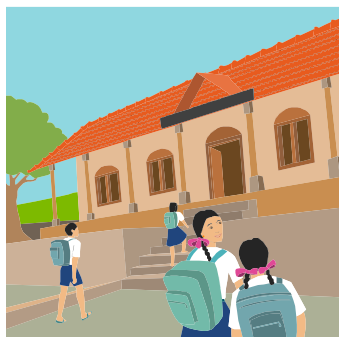
### Semaine de l'enseignante et de l'enseignant 2013

C'est du 3 au 9 février prochain que se tiendra la Semaine de l'enseignante et de l'enseignant. La Commission scolaire des Phares souhaite une très belle semaine à tous ses enseignantes et à tous ses enseignants!



---

### Semaine de l'étudiante et de l'étudiant 2013



C'est du 4 au 8 février prochain que se déroulera la Semaine de l'étudiante et de l'étudiant. La Commission scolaire des Phares souhaite à tous ses élèves une très belle semaine!

---

### 25e campagne de sécurité en transport scolaire du 4 au 15 février 2013 M'as-tu vu?

L'association du transport écolier du Québec (ATEQ) tient une campagne de sécurité en transport scolaire en collaboration avec de nombreux partenaires dont la société de l'Assurance automobile du Québec (SAQ). La Commission scolaire des Phares est directement interpellée par cette préoccupation quotidienne concernant la sécurité de tous les élèves sur son territoire. Elle tient à vous

souligner l'importance d'être vigilants et attentifs aux règles de sécurité en transport scolaire.

Le thème de la campagne M'as-tu vu? signale à l'écolier qu'il doit s'assurer d'être vu de la conductrice ou du conducteur lorsqu'il s'approche de son autobus scolaire ou en descend, qu'il doit aussi être vu des autres usagers de la route, que ce soit lorsqu'il circule pour



se rendre à son arrêt d'autobus ou lorsqu'il traverse devant ce dernier. En plus des parents, les enseignants sont des alliés naturels quand vient le temps de rappeler les consignes de sécurité lors de déplacements en autobus scolaire.

Différents outils de promotion appuient cette campagne de sécurité. Un petit livre, le 10<sup>e</sup> de la collection *Bubusse*, *Sam et Bloup font la fête*, se veut un support pour l'animation d'activités auprès des élèves du préscolaire et du primaire. Chaque élève recevra un feuillet *M'as-tu vu?* qu'il remettra à ses parents pour leur faire penser qu'ils doivent eux-mêmes adopter des comportements sécuritaires en présence d'autobus scolaire, que ce soit sur la route, en zone scolaire ou même dans la cour d'école de leur enfant.



La sécurité en transport scolaire est une responsabilité partagée. Les citoyens, les conducteurs d'autobus, parents et enfants doivent comprendre le rôle qui revient à chacun pour assurer la sécurité des écoliers lors de leurs déplacements vers l'école ou le retour à la maison. Pendant cette campagne de sensibilisation, du 4 au 15 février, vous entendrez des entrevues à la radio, vous verrez des affiches ici et là, vous noterez la présence de policiers, tout ce déploiement dans le but de solliciter votre collaboration et de vous remémorer les règles élémentaires de sécurité en transport scolaire.

<http://www.ateq.qc.ca/>

Source : Mme Louise Pigeon  
Régisseuse au transport scolaire

## Expo-Sciences 2013 à l'école du Mistral de Mont-Joli



C'est sous le thème **La science, un trésor de l'esprit** que se déroulera la 16<sup>e</sup> édition de l'**Expo-sciences** à l'école du Mistral de Mont-Joli, les 6 et 7 février prochains. Cette année, l'invité

d'honneur sera monsieur Samuel Côté, ancien élève du Mistral, historien et chasseur d'épaves, auteur de deux ouvrages sur l'histoire maritime d'ici : *Le Métais maritime* et *Les naufrages au Québec au XX<sup>e</sup> siècle*.

Une vingtaine d'équipes de jeunes scientifiques seront au rendez-vous pour vous révéler les résultats de leurs plus récentes recherches. La maladie de Lyme, la bipolarité, les nanotechnologies, le stress, la légionellose, l'autisme feront partie des

sujets qui vous seront présentés avec enthousiasme lors de cet événement.

Pour une 16<sup>e</sup> année, nous invitons toute la population à venir encourager ces élèves qui ont travaillé sérieusement et avec détermination dans un domaine scientifique qui les passionne. Ils seront donc présents au **gymnase A-248 de**

**l'école du Mistral, le mercredi 6 février 2013, de 18 h 30 à 20 h 30.**

**Bienvenue à tous!  
Merci de votre encouragement!**

Source : Mme Johanne Belzile  
[johanne\\_belzile@csppheres.qc.ca](mailto:johanne_belzile@csppheres.qc.ca)

---

### **Les journées de la persévérance scolaire du 11 au 15 février 2013**

Dans notre région, le comité Persévérance scolaire de la Communauté Ouverte et Solidaire pour un Monde Outillé, Scolarisé et en santé (COSMOSS) mobilise les divers intervenants du milieu scolaire et la population en général en leur demandant de porter une attention spéciale aux jeunes qui font face à des difficultés scolaires et qui ont tendance à se décourager et à décrocher. C'est la troisième année que cette mobilisation s'organise sur le territoire de la Commission scolaire des Phares (CSDP).

Pendant ces Journées de la persévérance, un message circulera : «La persévérance scolaire, c'est un geste au quotidien qui nous implique tous». En effet, une parole d'encouragement, un exemple approprié, une bonne action peuvent motiver un élève à poursuivre la route quand elle s'avère difficile. Souvent, pas besoin de long discours.

L'une des clés de la réussite est la relation que l'élève entretient avec son entourage. « Parler de persévérance entre nous, les adultes, est aussi important que d'en parler directement à un jeune », lit-on dans le message de COSMOSS. Lors de ces journées ciblées, la population est invitée à porter le ruban vert et blanc, symbole de la persévérance scolaire, pour témoigner de son soutien auprès des jeunes.

Dans le but de parler de persévérance scolaire dans nos milieux respectifs, un guide d'animation est disponible et suggère plusieurs activités simples à réaliser. Il contient aussi plusieurs renseignements pertinents concernant la réussite scolaire. La personne responsable à la CSDP est madame Christine Marquis, 418 723-5927, poste 1160, [cmarquis@csppheres.qc.ca](mailto:cmarquis@csppheres.qc.ca)



**JOURNÉES DE LA  
PERSÉVÉRANCE  
SCOLAIRE**